

COURRIER SCOUT

Rapport annuel de la Fondation suisse du scoutisme



ENTRETIEN AVEC MAJA RINIKER, CONSEILLÈRE NATIONALE PLR / ARGOVIE

« Dans le scoutisme, j'ai appris à prendre des responsabilités. »

Quel âge avais-tu quand tu es arrivée chez les scouts ? Et comment es-tu arrivée chez les scouts ?

J'avais sept ans. Je ne me souviens pas exactement comment j'y suis arrivée. C'était probablement ma mère, qui était elle-même scoute, et qui voulait que je fasse quelque chose d'utile pendant mon temps libre. C'était pendant la phase de transition, quand les filles et les garçons étaient encore séparés. J'ai été l'une des premières à être intégrée dans un groupe mixte – en tant que louvette.

Quelle a été ta plus belle expérience scoute ?

Il y a eu tellement d'expériences et d'images belles et marquantes que je ne peux ou ne veux les résumer à aucune. Le baptême, le camp d'été 1994 et la formation des responsables en font certainement partie, tout comme la réflexion sur la loi scoute. Il en est résulté trois principes directeurs qui m'accompagnent encore aujourd'hui dans la vie. Le plus important et sans doute le plus approprié pour moi est « Nous réjouissons de tout ce qui est beau ».

À l'époque, j'ai aussi été marquée par « Protéger la nature et respecter la vie » et « Aider autours de nous ».



Maja Riniker, conseillère nationale PLR



... et comme « Wuschel » au CaFé Cuntrast en 1994

En tant que Silver Scouts, toi et ton mari êtes toujours liés au scoutisme. Vos enfants font-ils aussi partie des scouts ?

Il va de soi que nous faisons partie des Silver Scouts et que nous soutenons ainsi le scoutisme financièrement et idéalement. D'autant plus que nos trois enfants sont déjà chez les scouts depuis la branche Castor et qu'ils sont toujours aussi enthousiastes.

Quelles compétences scoutées apprises t'ont aidée et t'aident encore aujourd'hui - dans ta vie privée, professionnelle et/ou dans ton engagement politique ?

Je reviens volontiers sur les trois principes directeurs que j'ai choisis : « Nous réjouissons de tout ce qui est beau », « Aider autours de nous » et « Protéger la nature et respecter la vie », un principe très actuel aujourd'hui et déjà très marquant pour moi à l'époque. En outre, prendre des responsabilités est une chose que j'ai apprise dans le scoutisme et qui m'aide aujourd'hui à prendre des décisions dans toutes les situations de la vie et à les assumer. En tant que responsable, on doit les défendre non seulement face aux enfants, mais aussi face aux parents. Mais je trouve aussi que le fait d'avoir appris à respecter les individus, à les apprécier, à les aimer et à les engager en fonction de leurs capacités est quelque chose d'important et de beau, tant sur le plan privé que professionnel. Sur le plan politique, par exemple, il est essentiel de

pouvoir écouter et respecter les autres opinions.

Ton nom de scoute est « Wuschel ». Pourquoi as-tu été baptisée de ce nom ?

Je n'en connais pas la raison. Visuellement, il n'y a certainement aucun rapport.

Tu es femme et mère et, en plus de ton travail et de la politique, tu t'engages dans de nombreux comités (voir encadré). Comment parviens-tu à concilier tout cela ?

Nous avons beaucoup de chance que les cinq membres de la famille soient en bonne santé et très autonomes. Sinon, ce ne serait certainement pas possible. De plus, nous avons depuis plus de dix ans une bonne fée qui nous soutient à la maison. Elle est là quand mon mari et moi sommes tous les deux absents. C'est une aide énorme et pour les enfants, il y a toujours quelqu'un à la maison quand ils rentrent de l'école. C'est important pour moi. C'est une chose, mais l'autre est que je suis totalement organisée. Mon agenda a différentes couleurs. Un pour les enfants, un pour mon mari, un pour la famille et un autre lorsque je suis seule. Quand je suis à Berne, j'appelle tous les jours à 18 heures à la maison pour pouvoir parler brièvement avec mes trois enfants. De plus, mon mari peut s'arranger pour être à la maison jusqu'à ce que tous les enfants soient partis le matin.

PRÉFACE DU PRÉSIDENT DE LA FONDATION

De la nostalgie à la mélancolie

Mon premier camp scout a été le camp fédéral de 1966 dans le Domleschg, dans les Grisons. Pour la première fois de ma vie, j'ai passé deux semaines loin de chez moi ! Dès le premier soir, j'ai eu un mal du pays terrible ; mes parents et mes frères et sœurs me manquaient. Le mal du pays me prenait toujours le soir, jusqu'à ce que je m'endorme. Mais chaque jour, cela s'améliorait un peu. Je me sentais très bien dans mon enseigne. Le programme sportif varié, mais aussi scout, me fascinait. La chasse au trésor, le jeu des numéros dans la forêt, la randonnée nocturne, les productions et les chants autour du feu de camp, la course de poste avec la carte nationale à l'échelle 1:25 000, la cuisine au feu de bois et bien d'autres activités encore sont des activités que j'ai découvertes lors de mon premier camp scout. Toutes ces activités enthousiasment encore les scouts d'aujourd'hui.

Les souvenirs des temps scouts passés restent inoubliables. J'ai rencontré la plupart de mes meilleurs amis et amies dans le scoutisme et je suis reconnaissant à mes parents, par-delà la tombe, de m'avoir envoyé dans le scoutisme à l'époque, il y a 56 ans. Dans tous les autres camps, je n'ai d'ailleurs plus jamais eu le mal du pays. Aujourd'hui, ce n'est plus la nostalgie qui m'envahit, mais la mélancolie lorsque je visite d'anciens terrains de camp et que je constate que beaucoup sont construits ou se trouvent trop près des zones d'habitation pour pouvoir y organiser des camps.

Les lieux de camps adéquats se font de plus en plus rares et il est de plus en plus difficile de les trouver. Outre le financement de la formation des responsables, la Fondation suisse du scoutisme a pour objectif de louer ou d'acheter des emplacements de camp, et heureusement, elle y parvient toujours. Je remercie tous ceux qui s'engagent financièrement ou idéalement pour le scoutisme et la Fondation suisse du scoutisme. Chaque camp est une formation de vie qui reste inoubliable. En faisant des dons à la Fondation du scoutisme, vous permettez aux jeunes de continuer à les vivre.

Un grand merci.



Alois Gmür / Spund

Président du Conseil de Fondation

SUITE À LA PROCHAINE PAGE →

Maja Riniker

- Conseillère nationale
- Commission de la politique de sécurité CN
- Commission de rédaction CN
- Économiste d'entreprise HES
- Domiciliée à Suhr, 1978, mariée, 3 enfants
- Originaire de Lenzburg, Habsburg et Villigen

Mandats

- Présidente de la Fédération suisse de la protection civile
- Membre du comité et du bureau de l'Association suisse des propriétaires fonciers
- Membre du CA de Clientis Bank Aareland AG
- Membre du conseil de la Fondation F.G. Pfister



SUIVE DE L'INTERVIEW

Le CaFé (camp fédéral) a lieu tous les 14 ans. Tu y as toi-même participé en tant que scoute active au Cuntrast en 1994. Qu'est-ce que tu as retenu du CaFé ? Qu'est-ce qui t'a le plus marqué ?
Je me souviens que la fête du 1er août était magnifique.

Ce qui est plus inoubliable que beau, ce sont les souvenirs des toilettes – elles étaient vraiment dégoûtantes. Elles étaient composées d'une poubelle et d'une structure en bois avec des trous. Il faisait très chaud – et l'odeur n'en était que plus forte. On y réfléchissait à deux fois avant de se rendre aux toilettes...

Mais cela en valait la peine, au vu des nombreuses connaissances faites dans toute

la Suisse, de l'échange de foulards et des innombrables belles expériences vécues.

Cette année, le CaFé a eu lieu à Goms. Tu y étais à nouveau – cette fois-ci en tant que visiteuse. Comment le CaFé a-t-il changé/évolué ?

J'ai moi-même participé au CaFé en 1994. Puis en 2008, j'ai visité mon ancien groupe scout dans la plaine de la Linth. J'y suis même allée avec la poussette, car mon fils n'avait alors que 10 mois.

Cette année, c'était donc la troisième fois que je pouvais vivre un CaFé.

Mes trois enfants passaient toutes les deux semaines dans la vallée de Conches. Assister à ce camp était bien sûr très agréable. Mes enfants ont raconté et raconté et j'ai été étonnée et émerveillée. Un camp de cette dimension est une performance fantastique. Nous pouvons tous être très fiers et reconnaissants envers ces nombreux bé-

névoles qui ont consacré leurs heures, leurs jours, leurs mois ou leurs années au mova. M - E - R - C - I, MERCI, MERCI.

La sécurité était un thème important lors du CaFé. L'armée était présente avec 120 personnes, la police avec 40 aspirants et les pompiers avec 40 pompiers formés. Un grand engagement en faveur du scoutisme. Es-tu d'avis que le scoutisme apporte une plus-value à la société ?

Cet engagement important rend visible l'importance, la volonté ainsi que la disponibilité pour le bénévolat. Cette visibilité est importante pour pouvoir maintenir l'importance du bénévolat. D'un point de vue social, le CaFé favorise également la compréhension des différentes cultures (ville/campagne) et des différentes langues de la Suisse.

En tant que conseillère nationale, tu es d'avis que l'obligation de servir pour les femmes aurait dû être introduite depuis longtemps, car les femmes doivent aussi donner quelque chose en retour à la population. Dans quelle mesure penses-tu qu'une période active de scoutisme sensibilise les jeunes femmes au thème «Mêmes droits, mêmes devoirs» ?
Je défends ce point de vue en tant que conseillère nationale, mais aussi en tant que personne privée. Chaque personne, femme ou homme, devrait rendre quelque chose à la population par un service ou un engagement. Et oui, je suis déjà d'avis qu'une période active de scoutisme favorise au moins la compréhension du service à la société, mais aussi la disponibilité.

Interview: Simone Meierhofer



Rapport d'activité

Par Walter Hofstetter / Höggli, président du comité exécutif de la Fondation suisse du scoutisme

Depuis 2012, Toolbox gère les affaires de la SPS avec Rolf Steiner, Plato. En raison de la cessation de son activité professionnelle, nous avons dû chercher un nouveau bureau. Après une procédure d'évaluation intensive, c'est chose faite avec stiftung.ch. Il s'agit d'une entreprise spécialisée dans le soutien aux fondations. Les travaux de transfert ont commencé à la fin de l'année 2021 et ont pu être achevés au printemps 2022. Nous remercions très chaleureusement Rolf Steiner pour sa longue activité, très fructueuse pour notre fondation, et en particulier pour son énorme engagement personnel au cours de ces nombreuses années. Nous sommes heureux qu'il continue à collaborer à la gestion des camps au sein du CE. Nous nous réjouissons que Brigitt Küttel, Funke, en tant qu'ancienne membre du Conseil de Fondation et bonne connaissance de notre fondation, soit notre interlocutrice sur stiftung.ch.

La fondation scoutie soutient de manière significative le camp fédéral (CaFé). La préparation de notre présence sur place a été un autre point fort de notre activité. Nous y serons présents avec une présentation de notre fondation, nous proposerons chaque jour au CaFé un concours pour les participants et les visiteurs et nous fêterons notre 40e anniversaire avec des invités.

Le report du CaFé a entraîné une bonne fréquentation de nos camps, avec parfois des locations convenues à court terme pour l'été 2021. Lors des rencontres avec les responsables locaux des camps, nous avons constaté une fois de plus que le cadre légal pour les locations est de plus en plus difficile. C'est pourquoi nous sommes actifs sur le plan politique dans certains cantons et avons pu convenir de nouvelles réglementations intéressantes avec ces derniers.

L'action de tentes menée conjointement avec hajk – la fondation scoutie soutient l'achat de nouvelles tentes par une contri-

bution – a été poursuivie tout au long de l'année. Nous avons ainsi tenu compte du report du CaFé et permis aux groupes scouts locaux d'acheter les tentes nécessaires pour le CaFé à des conditions avantageuses.

Nous sommes heureux d'avoir pu recruter quatre nouveaux membres du Conseil de Fondation : la conseillère aux États Maya Graf, le conseiller aux États Beat Rieder, la conseillère nationale Ursula Schneider Schüttel et le conseiller d'État Christophe Darbellay.

Notre collecte de fonds reste réjouissante : nous avons pu recevoir des dons et des legs pour plus de 2,5 millions de francs. Nous avons pu verser près de 1082000 CHF au Mouvement Scout de Suisse et à de nombreux autres organisateurs de projets, foyers scouts et camps. Nous remercions chaleureusement tous les donateurs qui, par leur contribution, ont rendu cet important soutien possible.

Le Conseil de Fondation de la Fondation suisse du scoutisme

Président

Alois Gmür Maître brasseur, Conseiller national Einsiedeln

Président du comité exécutif

Walter Hofstetter* Directeur Lucerne

Membres

Hans Rudolf Bachmann (président honoraire)	Lic. rer. pol., conseiller en entreprise	Bâle
Bettina Beck*	Docteure en droit, avocate	Berne
Claudio Burkhard*	Physicien	Lenzburg
Christophe Darbellay	Conseiller d'État	Martigny-Combe
Jacqueline de Quattro	Conseillère nationale	Lausanne
Leo Gärtner	Ingénieur diplômé ETH	Bâle
Maya Graf	Agricultrice bio, conseillère aux États	Sissach
Willi Haag	Ancien conseiller d'État	Saint-Gall
David Jenny	Docteur en droit, avocat, membre du Grand Conseil	Bâle
Bruno Lötscher*	Licencié en droit, ancien président du tribunal civil, député au Grand Conseil	Bâle
Beat Rieder	Avocat, conseiller aux États	Wiler (Lötschen)
Thomas Rutishauser*	Entrepreneur	Liestal
Claude Scharowski*	Banque Julius Baer	Bâle
Silvia Schenker	Ancienne conseillère nationale	Bâle
Ursula Schneider Schüttel	Avocat, conseillère nationale	Morat
Ulrich Siegrist	Docteur en droit, avocat, ancien conseiller national	Lenzburg
Thomas Staehelin	Docteur en droit, avocat	Bâle
Christine Stämpfli-Althaus*	Institutrice	Oberwil BL
Rolf Steiner*	Dr. sc. nat., ancien conseiller cantonal	Dietikon
Hans Stöckli	Avocat, conseiller aux États	Bienne

* Membres du comité exécutif



LES SCOUTS TROUVENT DES SOLUTIONS CRÉATIVES



Comment se porte mon service ? Contrôle de santé !

Par Tobias Juon / Appendix, Service Formation et Encadrement du Mouvement Scout de Suisse

Où mon groupe a-t-il des lacunes en matière d'année de naissance ? De quels quartiers/villages proviennent la plupart de nos enfants ? Et comment mon groupe s'est-il développé au cours des dernières années ? Les réponses à ces questions et à bien d'autres encore sont visualisées par le HealthCheck pour les responsables de groupe (RG) et leur réseau d'encadrement.

Née en 2018 d'une idée dans la région scout de Bâle et présentée comme bonne pratique à la Conférence fédérale du Mouvement Scout de Suisse (MSdS), Martin Spielmann / Tux et Mirjam Müller / Farfallina ont développé un «contrôle des données des membres» comme projet Gilwell.

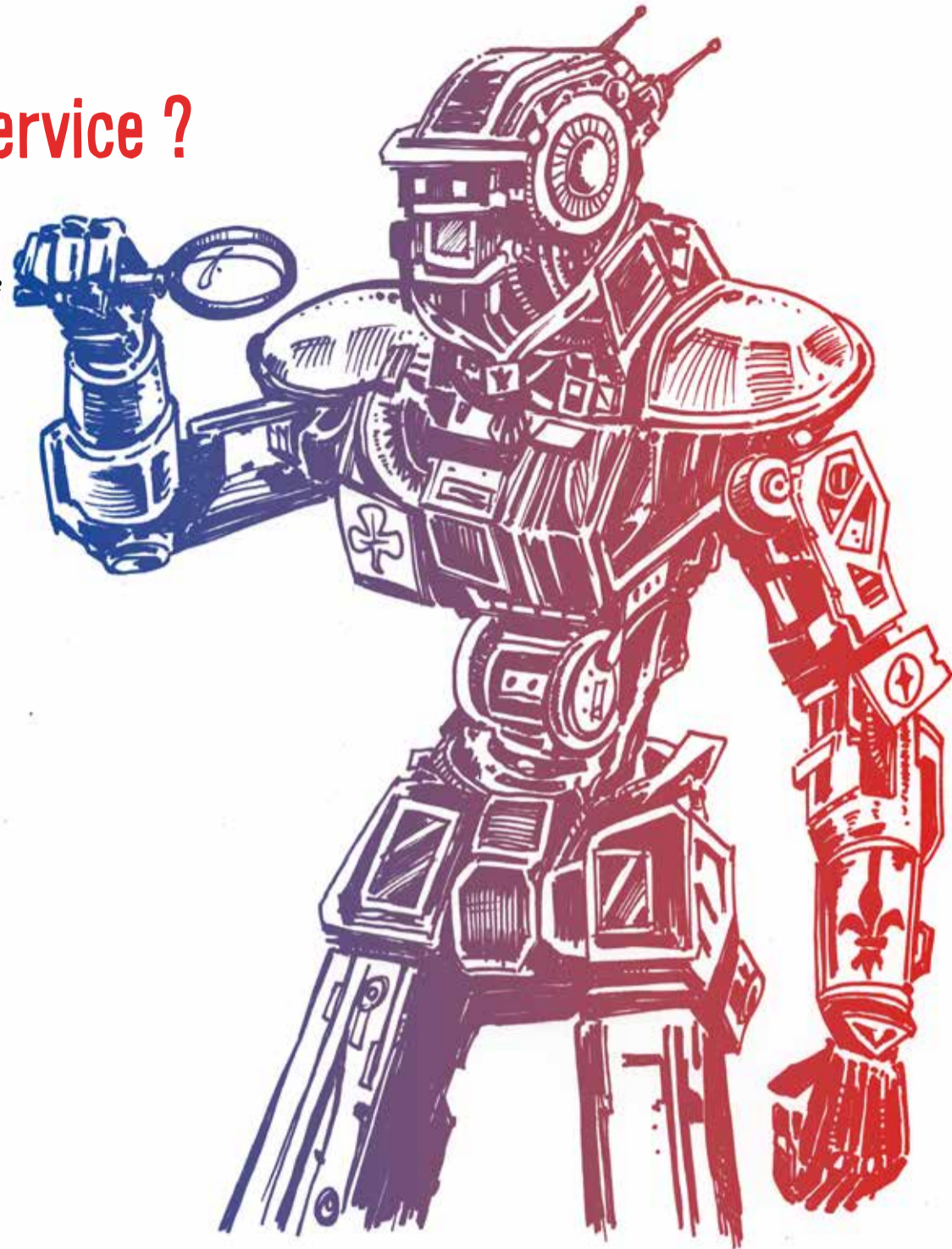
Avec ce projet, les deux scouts ont enfoncé des portes ouvertes au MSdS, car l'évaluation des données des membres dans le but de développer la qualité était déjà un objectif existant de l'association. En 2019, le duo Gilwell a organisé l'envoi dans toute la Suisse d'un contrôle des données des membres sous forme d'affiche à tous les départements qui le souhaitaient. Cela a permis à de nombreux CG et coachs de se munir des affiches lors de l'élaboration des objectifs annuels. Ils ont ainsi pu faire de la publicité plus spécifiquement dans les quartiers ou auprès des années où des trous devaient être repérés – ou envoyer des res-

ponsables dans des cours qui n'avaient pas encore été suivis.

Le HealthCheck, mis en œuvre et développé en permanence par un groupe de projet bénévole, est un outil web qui continue à faire exactement cela. Il donne aux CG un aperçu (désormais actualisé quotidiennement) des membres du département et permet de représenter les évolutions dans le temps. En 2021, des questions qualitatives ont été ajoutées à l'outil ; les groupes peuvent les remplir volontairement afin d'en savoir encore plus sur la santé de leur group. Un organigramme montre de manière simplifiée quels facteurs ils peuvent influencer et comment, afin de développer l'encadrement, la formation et donc le programme, ainsi que l'image extérieure et le nombre de membres du département.

Plus d'informations sur :

<https://pfadi.swiss/healthcheck>



Un timbre spécial de La Poste suisse pour le camp fédéral

Par Marisa Zürcher / Foschlä

Après 15 ans, La Poste a de nouveau produit un timbre spécial en l'honneur du camp fédéral. Un timbre très spécial: il sent le feu de camp lorsqu'on le frotte.

Depuis l'été 2019, Anabel Keller / Felis, Rahel Imboden / Sheewa et moi-même, Marisa Zürcher / Foschlä, travaillons bénévolement au sein de l'équipe mova en tant que responsables du secteur design. Nous avons d'abord développé le concept graphique du camp fédéral et, après de nombreuses applications, nous avons été invitées à participer au concours pour la

conception du timbre du CaFé durant l'été 2021. Au début, nous avons travaillé chacune de notre côté, mais nous étions en contact permanent. Ces travaux préliminaires nous ont permis de développer deux idées: l'une représentait un feu qui devait sentir la fumée, et l'autre le jeu, le mouvement et la communauté. Finalement, nous avons décidé, avec La Poste, de réunir les

deux sujets. Comme l'illustration est mon point fort au sein de l'équipe, j'ai réalisé le sujet et tous les produits complémentaires. Il était important pour moi de représenter ce thème si intemporel de la manière la plus actuelle possible. Les couleurs choisies jouent un rôle important, au même titre que l'odeur de fumée du timbre, qui est à la fois provocatrice et ironique.



Rentré à la maison

Ce signe signifie «revenu à la maison». Non seulement pour le jeu, mais aussi pour les personnes qui sont retournées auprès de leur Créateur après le «Grand Jeu de la vie», comme l'a appelé le fondateur du mouvement scout, Lord Robert Baden-Powell.

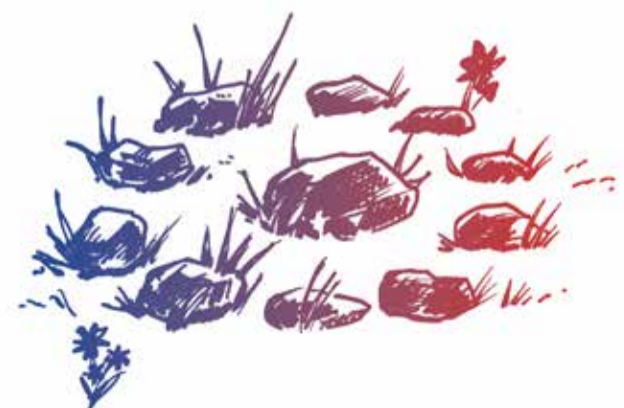
Il est difficile de parler de la mort. En fait, nous n'aimerions pas qu'on nous le rappelle, mais la préparation est tout de même utile. La question se pose également de savoir comment nous voulons que l'on se souvienne de nous et ce que nous laisse-

rons à la prochaine génération en matière de valeurs spirituelles et matérielles. Une possibilité est d'offrir à ses proches et à ses amis quelque chose de spécial, un objet personnel.

Si l'on tient compte dans son héritage d'une organisation qui nous a été proche dans la vie ou dont on soutient les objectifs, on peut ainsi donner un signe et contribuer à influencer positivement l'avenir. La fondation scout utilise de tels legs et héritages dans l'intérêt de la jeunesse, tout comme le souhaite le donateur du legs.

Ainsi, les souvenirs de l'époque scout peuvent continuer à vivre sous forme de legs. À partir du 1er janvier 2023, les testateurs disposeront d'une plus grande marge de manœuvre pour favoriser des organisations telles que la Fondation du Scoutisme en raison de la suppression ou de la réduction des parts réservataires.

Nous vous informons volontiers et en toute confidentialité sur les possibilités d'un legs en faveur du scoutisme. Adressez-vous directement à ce sujet à : David Jenny, tél. 058 211 33 49. E-mail : djenny@vischer.com



CaFé 2022

"mova - on y va"



Les points forts de la maîtrise principale du camp :

«C'est très beau de voir comment 30 000 personnes cohabitent en paix dans notre «ville» mova, s'entraident et répandent beaucoup de joie.»

«Après la cérémonie de clôture, rester 30 minutes sans voix et ému, tout en versant quelques larmes de joie, de remerciement et de fierté.»

«30 000 scouts qui crient M-E-R-C-I à un volume assourdissant.»

«Un développement personnel grâce à de nombreux défis, une 'formation gratuite' et de précieuses nouvelles amitiés.»

«La collaboration lors d'un grand événement comme le camp fédéral avec les politiques, les services sanitaires, les organisations de conduite régionales et cantonales. Un véritable exemple de travail étatique.»

Un GRAND MERCI à la maîtrise principale du camp.





Toujours prêt : des scouts célèbres se souviennent

Reportage : Philipp Klemenž, SRF Gesichter & Geschichten

À l'occasion du camp fédéral qui s'est déroulé à Conches, Philipp Klemenž de «Visages & Histoires» s'est entretenu avec quatre personnalités suisses sur leur passage chez les scouts.

Ellen Ringier "Micky" et ses années scout

L'éditrice et philanthrope Ellen Ringier a été active pendant des décennies au sein de la Fondation suisse du scoutisme. Fillette, elle est entrée dans le scoutisme à Lucerne - avec des expériences marquantes.



"Mon nom de scout - mon histoire" avec Patrick Rohr "Filou / Klick".

Pour cet expert en communication et photographe, le temps passé chez les scouts est bien plus qu'un simple souvenir amusant.



"Mon nom de scout - mon histoire" avec Michael "Rondo" Elsener

Michael Elsener rend visite à son groupe scout de l'époque à la ville zougoise de Hünenberg.



Toujours prêt : Nathalie "Floh" Rickli se souvient

La conseillère d'État zurichoise Nathalie Rickli se souvient de ses années de scoutisme.



Verein Bula 2021/Till Boehringner



Verein Bula 2021/Jan Thoma

Verein Bula 2021/Jan Thoma



Verein Bula 2021/Jan Thoma



Verein Bula 2021/Olivia Guyer



Verein Bula 2021/Dominic Brügger



Verein Bula 2021/Jan Thoma



Verein Bula 2021/Olivia Guyer

Hike for Ukraine – nous marchons pour la paix

Texte : Meret Wälchli / Koala (responsable cantonale des Battasendas Grischun) Images : scouts de Jenaz & Battasendas Grischun

De Filisur (centre scout des Grisons) à Hrebenne, à la frontière polono-ukrainienne, il y a 1300 km. À cette frontière, les scouts polonais apportent une aide humanitaire. Chez les scouts, nous nous sommes donc aussi posé la question : Comment pouvons-nous aider ?

L'idée de Hike for Ukraine est née conformément à notre loi scout : « Nous, les scouts, voulons offrir notre aide et faire face aux difficultés avec confiance. » Comme les dons en nature prennent beaucoup de temps et que le transport jusqu'en Pologne est coûteux, nous avons décidé de ne collecter que des dons en argent et de les faire parvenir directement à l'association scout polonaise, qui pourra ainsi aider directement. Pour que nous soyons également solidaires, l'idée est venue de parcourir ensemble les 1300 kilomètres qui séparent Filisur de Hrebenne.

Ceux qui le souhaitent peuvent s'inscrire à cette action. On peut décider soi-même du nombre de kilomètres que l'on souhaite parcourir et du montant que l'on souhaite donner par kilomètre parcouru.

En remerciement de leur engagement, tous les participants qui le souhaitent reçoivent, après leur inscription, un pin's qui peut être épinglé pendant la randonnée ou ailleurs, et qui permet ainsi de parcourir les kilomètres avec le pin's. De très nombreuses personnes ont déjà participé et 896 kilomètres ont déjà été parcourus (état fin juin 2022).

Nous sommes bien sûr convaincus que nous allons encore parcourir quelques kilomètres supplémentaires pendant le CaFé et que nous pourrions ainsi atteindre notre objectif.



Compte de résultat 2021

Montants en CHF

	2021	2020
Recettes		
Dons et legs	2525077	2687034
Mailings, acquisitions, secrétariat	-654698	-653478
Résultat net collectes de dons et legs	1870379	2033556
Revenus locatifs terrains de camp	23530	20165
Entretien terrains de camp	-36275	-34313
Résultat net terrains de camp	-12745	-14148
Résultat brut 1	1857634	2019409
Attribution MSdS	-684382	-727518
Autres Attributions	-398073	-449500
Résultat brut 2	775178	842391
Site Web	-621	-761
Comptabilité, conseil, révision	-22459	-19047
Autres charges	-6514	-3028
Résultat intermédiaire	745584	819555
Résultat financier	614752	358342
Projet Silver Scouts	-100000	-100000
Action tentes	-26100	-43200
Variation. rés. fluctuation de cours	-260800	-267500
Constitution prov. fonds de legs	-176383	-593833
Constitution provisions et fonds	-437183	-861333
Excédent de recettes / dépenses	797053	173363

Bilan au 31 décembre 2021

Montants en CHF

	2021	2020
Actifs		
Actifs disponibles	2450759	2460851
Impôt anticipé à récupérer	1298	1848
Actifs transitoires	25000	
Actifs circulants	2477057	2462699
Titres	5330396	4287185
Terrains de camp	30695	30695
Actifs immobilisés	5361091	4317880
Total Actifs	7838148	6780579
Passifs		
Créditeurs	222518	375770
Passifs transitoires	11200	10200
Capitaux étrangers à court terme	233718	385970
Provision terrains de camp	1623000	1623000
Provision projet terrains de camp		
Rotary	124977	149392
Réserve pour fluctuation de cours	1332600	1071800
Fonds de legs	1910105	1733723
Capitaux étrangers à long terme	4990683	4577915
Capital d'organisation au 1er janvier	1816693	1643330
Excédent de recettes / dépenses	797053	173363
Capital d'organisation au 31 déc.	2613747	1816693
Total Passifs	7838148	6780579

Le Mouvement Scout de Suisse et la Fondation suisse du scoutisme sont reconnus comme des organisations d'utilité publique et sont donc exempts d'impôt. Des contributions de 100 CHF et plus devraient donc pouvoir être déduites de l'impôt fédéral direct et, selon la réglementation cantonale, également de l'impôt communal et cantonal.

Le scoutisme est une bonne chose

Sans doute en raison de la présence accrue des scouts et du camp fédéral dans le public, le produit des dons de la fondation a nettement augmenté à 2,5 millions de francs. Le fait que près de 19 500 donatrices et donateurs nous aient fait parvenir une ou plusieurs contributions ne va pas de soi. Nous les remercions chaleureusement pour ces dons, ainsi que pour leurs nombreux retours et commentaires positifs !

Les titres que nous sélectionnons selon des critères de durabilité ont vu leur valeur augmenter sensiblement en 2021. Une fois de plus, nous avons pu soutenir non seulement le Mouvement Scout de Suisse, mais aussi le camp fédéral 2022 de manière significative. De plus, de nombreux projets scouts locaux, régionaux et cantonaux, mais aussi la construction ou la transformation de maisons scouts, ont à nouveau reçu des contributions suite à leurs demandes.

Les scouts de Suisse, qui sont aujourd'hui plus de 50 000, peuvent continuer à compter sur notre soutien, et donc sur le vôtre.

Rolf Steiner / Plato
Membre du Conseil de Fondation

Les scouts franchissent la barre des 50 000 membres

Texte: Daniela Diener / Capri

Le scoutisme est en pleine croissance : il compte actuellement 50 556 membres dans toute la Suisse. C'est le nombre le plus élevé depuis 20 ans.

L'augmentation du nombre de membres est particulièrement remarquable si l'on considère les deux années difficiles passées pendant la pandémie de coronavirus. Les activités scout, les camps ou les cours n'ont pu avoir lieu que de manière limitée, voire pas du tout, pendant cette période. Il en va de même pour les activités de découverte, qui sont solidement ancrées dans le quotidien scout des groupes et qui contribuent largement au recrutement de nouveaux membres. Ce n'est qu'à l'automne 2021 que les groupes ont pu à nou-

veau organiser les premières activités de découverte, après une pause d'environ deux ans.

Il est réjouissant de constater que le nombre de membres augmente également chez les scouts et les responsables plus âgés. Le mouvement scout peut ainsi compter sur une base solide pour la relève des scouts et des responsables.

L'engagement bénévole le rend possible.

Depuis 2015, le Mouvement Scout de Suisse a enregistré une croissance d'environ 20 %. Les raisons de cette évolution sont multiples : l'ouverture du scoutisme aux enfants plus jeunes avec la création de la branche Castor, une présence accrue du scoutisme

dans le public, la formation de responsables reconnue et de haute qualité ou encore la tendance générale à l'outdoor que l'on peut observer.

Mais la croissance des effectifs est aussi et surtout due à l'engagement extraordinaire des membres à tous les niveaux. On peut notamment citer les responsables qui, en période de pandémie, ont su enthousiasmer leurs participants pour le scoutisme, même depuis leur domicile, grâce à des idées créatives. Ou les quelque 500 bénévoles qui organisent le plus grand camp scout jamais organisé, le camp fédéral 2022. Les engagements apparemment plus modestes des

parents, des caissiers, des gestionnaires d'adresses ou des participants individuels sont également importants pour le fonctionnement du scoutisme – car eux aussi font avancer le scoutisme chaque jour.



LES SILVER SCOUTS – LE RÉSEAU DES ANCIENS

L'année 2022 des Silver Scouts sous le signe du mova

Par Amir Shehadeh / Miro, chef de projet Silver Scouts

Une année 2022 productive et riche en expériences pour les Silver Scouts touche à sa fin. Après deux dernières années instables, toutes les activités ont pu être organisées avec succès en 2022. Et les Silver Scouts s'en sont réjouis : presque toutes les activités ont affiché complet. Les Silver Scouts ont par exemple eu un aperçu de grandes entreprises, comme Stadler Rail ou Digitec, et ont également pu découvrir de plus près l'artisanat dans des stands plus petits, comme la menuiserie Meier. Nous tenons à remercier ici toutes les équipes des sites et les organisateurs d'événements qui ont

mis sur pied un programme formidable.

Le point fort a été le camp fédéral mova dans la vallée de Conches. Vivre un tel événement avec 35 000 scouts est certainement l'un des points forts de la vie scout. Les Silver Scouts étaient présents partout sur le site du camp. Que ce soit en tant que visiteurs ou en tant que routiers bénévoles, le réseau a tissé des liens partout. Le stand des Silver Scouts dans le «Caleidoscopio», la place commune du MSdS et de LEPS, invitait les gens à se pencher sur les différentes facettes du scoutisme par un jeu

de questions. Pour ce faire, cinq groupes régionaux différents se sont rendus ensemble à Conches. La devise «Scout un jour, scout toujours» a été vécue au sens propre du terme au mova.

L'objectif de mieux faire connaître les Silver Scouts auprès des visiteurs et des scouts actifs a été dépassé. Les échanges animés et les nombreuses rencontres entre les générations sur le terrain ont montré la vitalité de ce réseau et le rôle qu'il joue au sein du scoutisme suisse : les Silver Scouts sont devenus une ressource importante au sein

du mouvement scout en matière de savoir-faire et d'aide.

www.silverscouts.ch
silverscouts@pbs.ch



Un camp avec 40 participants devient un grand événement

Par Marc Lombard / Strübi, ancien directeur du MSdS

J'ai pu conclure mon tout premier contrat pour un super terrain de camp scout en 2017 avec une famille d'agriculteurs engagée à Eschenbach. Nous avons été étonnés lorsque l'un des premiers groupes à utiliser le terrain, les scouts de Vaduz, a reçu en novembre une lettre recommandée du garde forestier cantonal. Dans cette lettre, il constatait qu'aucune autorisation n'avait été demandée pour le camp d'été, ce qui était passible d'une amende de 200 CHF.

C'est ainsi que nous avons pris conscience de l'obligation d'obtenir une autorisation pour les camps scouts dans le canton de Saint-Gall, bien que les camps aient en fait rarement lieu en forêt, tout au plus à proximité de celle-ci. Nous comprenons parfaitement que la forêt doit être particulièrement protégée lors de l'organisation de grands

événements. Mais le fait qu'un camp scout d'une semaine avec 40 participants soit considéré comme une grande manifestation (40 participants x 7 jours = 280 participants) nous a rendus perplexes. Et le fait que, pour l'évaluation de la demande, six services officiels et associations soient invités par lettre recommandée à prendre position et que 9 autres services soient informés par courrier nous a semblé vraiment exagéré.

Willi Haag / Sesam, ancien conseiller d'État, est membre du conseil de la fondation scout. En collaboration avec les scouts de Saint-Gall/Appenzell et après d'innombrables appels, rencontres et courriers/e-mails avec les responsables, il a finalement obtenu que le gouvernement simplifie et rationalise considérablement toute la procédure d'autorisation dans l'ordonnance sur la législation forestière, désormais

révisée. Désormais, seuls les très grands camps de plus de 150 participants sont soumis à autorisation ; les autres doivent simplement être déclarés !

Les scouts de Saint-Gall/Appenzell se sont tellement réjouis de ce grand succès de Sesam qu'ils lui ont décerné l'«Öski 22» pour mérites particuliers lors de l'assemblée des délégués 2022.

Cher Sesam, nous te remercions également au nom des nombreux futurs camps scouts pour ton engagement exceptionnel en faveur de la jeunesse !

Marc Lombard / Strübi



Les conseils sur les lieux de stockage appropriés peuvent être envoyés à tout moment à : marc.lombard@pfadistiftung.ch

IMPRESSIONNANT

Faits et chiffres à propos du CaFé


120 hectares

de terrain de camp (presque 170 terrains de foot)


54 tonnes

de pain


21 000 cartes postales

imprimées et vendues sur place


41 000 salades iceberg

19 000 litres

de sauce tomate


10 tonnes

de fromage râpé

500 000 nuitées pendant

toute la durée du camp



40 ANS DE LA FONDATION DU SCOUTISME

Fête d'anniversaire

De Brigitt Küttel / Funke

Quatre fondateurs engagés ont créé la Fondation suisse du scoutisme en février 1982. Elle a célébré cet événement au camp fédéral. À quel autre endroit aurait-elle pu le faire cet été ? Les amis de la Fondation suisse du scoutisme sont venus en nombre au Caleidoscopio, géré conjointement par le MSdS et la Fondation du scoutisme.



Alois Gmür / Spund

Le 30 juillet, certains invités ont dû se lever tôt, très tôt, pour arriver à temps au camp fédéral. Mais tous étaient d'accord: cela en valait la peine! Le président du Conseil de Fondation, Alois Gmür / Spund, a chaleureusement accueilli les personnes présentes et a fait une rétrospective très divertissante des 40 ans d'importance croissante de la Fondation. La table ronde qui a suivi, avec Hans-Rudolf Bachmann (initiateur et l'un des quatre fondateurs de la Fondation), Barbara Blanc / Fiffan (présidente du MSdS), Bruno Lötscher et Rolf Steiner (membres de longue date du

Comité), a mis en évidence la grande importance de la Fondation suisse du scoutisme pour le scoutisme en Suisse. Pour conclure, Philippe Moser / Garfield a remercié la Fondation au nom du MSdS pour son important engagement. L'animateur Thomas Odermatt / Akku a mené la cérémonie avec talent et charme. Le fort vent qui soufflait a poussé la technique à ses limites et a quelque peu fait frissonner les invités, si bien que le repas de midi chaud était le bienvenu et que l'on a trinqué avec joie au scoutisme et à la Fondation.

Un grand merci à toutes les personnes présentes!

La plus grande organisation de jeunesse de Suisse

Forts de leurs 50 000 membres, les scouts sont la plus grande organisation de jeunesse de Suisse. En proposant des activités variées et attractives au sein des groupes, le mouvement scout permet aux enfants, aux adolescents et aux jeunes adultes de se développer, de s'investir dans la société et de devenir des coacteurs responsables de leur avenir.

Le Mouvement Scout de Suisse (MSdS) compte 22 associations cantonales regroupant plus de 550 groupes locaux. Plus de 9500 jeunes adultes s'engagent bénévolement dans le scoutisme comme responsables.

Le MSdS comme organisation faitière de tous les scouts en Suisse offre :

- ✦ des cours de formation et des séminaires ;
- ✦ des publications concernant la méthodique et la didactique ;
- ✦ la coordination et l'encadrement des responsables cantonaux et locaux ;
- ✦ une collaboration avec le groupe parlementaire «Scouts» au sein duquel sont représentés des parlementaires fédéraux de différents partis politiques ;
- ✦ l'organisation de manifestations au niveau suisse, comme par exemple les camps fédéraux ;
- ✦ une représentation face aux autorités ;
- ✦ une collaboration au sein du mouvement scout mondial et avec d'autres organisations de jeunesse en Suisse.

Afin de pouvoir gérer au mieux toutes ces tâches, le Mouvement Scout de Suisse a besoin de soutien. Les attentes à l'égard des responsables ne cessent de grandir et les conditions-cadres sont devenues plus difficiles.

La Fondation suisse du scoutisme récolte des dons sur mandat du Mouvement Scout de Suisse et lui redistribue 50% des recettes nettes. Le reste est employé au maintien des terrains de camp et au soutien de projets locaux, régionaux, cantonaux ou suisses qui lui sont soumis. La Fondation veille particulièrement à la qualité des activités proposées avant d'octroyer son aide.